



# AMICAL' ECHOS

LE BULLETIN D'INFORMATION DE L'AAA-MU

Numéro 10

décembre 2014

<p>Dans ce numéro</p> <p><i>Les échos de l'Amicale</i> 2</p> <p><i>Une balade à Rouen</i> 5</p> <p><i>L'organisation Airbus D&amp;S et sa stratégie</i> 6</p> <p><i>Ariane 6 le futur</i> 12</p> <p><i>Le calendrier des lancements</i></p> <p><i>Rosetta &amp; Philae</i> 13</p> <p><i>Entrez dans la danse</i> 14</p> <p><i>Finissez d'archiver vos documents</i> 16</p> <p><i>Solidarité</i> 18</p> <p><i>Le bricolage</i> 20</p> <p><i>Le coin des gourmets</i> 21</p> <p><i>Les jeux</i> 22</p>	<h2>Editorial</h2> <p>Vous avez entre les mains le N° 10 d'Amical'Ehos.</p> <p>Nous essayons de rendre cette publication la plus attractive et distrayante possible. Vous y trouverez donc des comptes-rendus de voyages et sorties, mais aussi des articles sur des personnes, pour certaines, membres de l'Amicale, qui ont des activités bénévoles, en dehors de notre association, activités susceptibles d'intéresser bon nombre d'entre nous :</p> <p>la danse « country » avec l'interview de Nathalie FEUILLAIS et aussi une action tout à fait remarquable « Solidarité Aérospatiale » conduite par notre ami Louis ABECASSIS.</p> <p>Par ailleurs, dans le cadre de notre partenariat avec le CE d'AIRBUS-Defense and Space (c'est la nouvelle appellation de notre établissement des Mureaux) un guide des bonnes adresses qui permet d'obtenir des remises ou certains autres avantages chez les commerçants aux environs des Mureaux. Afin de prouver votre appartenance à notre Amicale, un badge nominatif et personnel est également joint à cet envoi.</p> <p>Vous trouverez aussi une plaquette de présentation de notre Amicale, n'hésitez pas à l'utiliser auprès de nos anciens collègues de l'établissement, qui ne seraient pas encore adhérents. Si vous avez besoin d'exemplaires supplémentaires, vous pouvez contacter notre trésorière, Liliane CAROFF au 01 30 99 00 10 qui se fera un plaisir de vous envoyer le nombre souhaité.</p> <p>Nous avons maintenant atteint le chiffre de 600 adhérents, mais plus nous serons nombreux, plus nous serons à même de fournir à nos adhérents le maximum de services.</p> <p>Je vous donne rendez-vous le vendredi 23 janvier 2015 pour notre traditionnel banquet annuel, et le mardi 10 février pour notre assemblée générale.</p> <p>En attendant je vous souhaite de bonnes fêtes de fin d'année.</p> <p>Avec toute mon amitié.</p> <p>Luc CHEVAUCHERIE</p>
--	--

## LES ECHOS DE L'AMICALE

### *Ils nous ont rejoints*

BASTIANELLI Christian & Danielle  
BODILIS Alain & Myriam  
BOURGEOIS Jean & Patricia  
COQUOIN Danielle  
DEBROCQ Christiane  
DECOSTER Liliane  
DEULIN Gilbert & Jocelyne  
GRANDILLIET Patrick & Hilde  
GODET Jacqueline  
LAISSUS François  
LALLEMANT Bernard & Claudine  
LEGER Michel  
LETTRY Michel & Chantal  
LEVACHER Patrick  
LOISEAU Annick  
MAGEN Serge  
MAILLEBOUIS Michel  
REYNAUD-LEGER Jocelyne  
VALLET Charles & France  
VANNIER Christine  
WANG-DUMONT Nicole

L'Amicale leur souhaite la bienvenue

### *Ils nous ont quittés*

BOISARD Pierre  
CABOCHE René  
DOURET Michel  
HAIZE Paul  
LE BASTARD Danielle  
LEPENDU Jean  
MALEVRE Edouard  
RENAUD Brigitte  
ROUX Daniel  
VANDERCRUYSSSEN Daniel

Nous adressons nos plus sincères condoléances à leurs familles



## Séjour en Crète

Quelle bonne idée d'avoir choisi un lieu de séjour en Crète à quelques kilomètres de Héraklion! Cela permet d'ajouter à un classique séjour balnéaire dans un club des activités que l'on connaît habituellement dans d'autres types de vacances: circuit touristique ou culturel, vacances à la montagne.

Héraklion bénéficie, en effet, d'une position centrale qui la place à distance raisonnable de tous les lieux intéressants de l'île. Il est donc facile de la visiter en rayonnant depuis ce lieu de séjour tout en profitant des possibilités d'un club: hôtel confortable, piscine, animation, spectacles, soirées dansantes etc. Et pas de valise à trimbaler tous les jours à l'aube.

Une plage immense bien équipée (transats, parasols, surveillance, douches, bar) attendait, à une centaine de mètres de leur chambre, les amateurs de soleil ou de bain mer. Et quel délice de se baigner le soir en rentrant d'excursion!

La cuisine variée et savoureuse permettait d'adopter le fameux régime crétois qui produit des centaines. Comme le séjour était trop court pour vérifier le résultat, beaucoup d'entre nous ont adopté la version de ce régime qui s'appuie sur l'ouzo, le vin et le raki. On ne garantit pas qu'il assure la longévité mais il est clair qu'à dose modérée il facilite la convivialité.

Beaucoup d'entre nous ont visité l'île en s'appuyant sur les excursions proposées par Look. D'autres ont choisi la location de voiture, voire les transports en commun ou taxis pour Héraklion et le Palais de Knossos.

Les excursions ont donné aux guides l'occasion d'aborder pour nous l'histoire très mouvementée de la Crète dont la position géographique a généré bien des invasions et des influences étrangères. Les plus récentes, vénitiennes et ottomanes ont laissé des traces, palais, aménagements portuaires, forteresses, maison typiques...que l'on voit quand on visite Héraklion, La Canée, Rethimnon. Le monastère d'Arkadi où des insurgés Crétois ont préféré mourir en faisant sauter la poudrière plutôt que de se rendre est devenu un symbole de la résistance aux Ottomans. A l'est sur l'île de Spinalonga, dans la magnifique baie de Mirabello la très belle forteresse vénitienne a servi jusque récemment à héberger les lépreux.

Les amateurs de vieilles pierres ont apprécié le palais de Knossos, datant de 1700 avant JC, témoin de la civilisation minoenne. Quelle joie de voir les plus vieux WC à eau courante d'Europe! C'était aussi l'occasion d'aborder la mythologie grecque avec ses histoires plutôt osées de Dieux qui couchent avec leurs enfants ou de femmes qui se font engrosser par des taureaux (mais oui, ma



bonne dame, vous avez bien lu, ça ne devait pas être commode!!)

La descente des gorges de Samaria est une randonnée pédestre (1200m de dénivelé) incontournable. Pour les moins jeunes que nous sommes, Look voyages a proposé les gorges d'Imbros, du même genre en plus facile, avec 2 versions, l'une sous le soleil et l'autre sous la pluie.

En effet, la pluie s'est invitée à la fin du séjour (pour ceux qui restaient 1 semaine), et comme le déluge fait aussi partie de la mythologie grecque, nous avons eu des craintes quand des trombes d'eau ont commencé à tomber et la mer de Crète prendre des allures de Manche un jour de tempête d'équinoxe en Bretagne. Heureusement, la colère de Zeus s'est calmée et le pire a été évité. Néanmoins les quelques aventuriers qui voulaient visiter la montagne sauvage en 4x4 ont dû renoncer à leur projet.

Il n'en reste pas moins vrai que ce séjour a été réussi et très varié, on a bien rigolé, parfois un peu trop bu , mais rien de grave.

Merci Luc.

Claude Truquet





# Balade à Rouen

Rouen ; Capitale de la Normandie est le miroir des siècles passés. Une visite très bien commentée par nos guides qui nous ont fait découvrir une ville qui a gardé avant tout un mystère et des lieux insolites.

La cathédrale Notre-Dame, le Parlement de Normandie, le Gros Horloge, l'église et l'Aître Saint-Maclou, ossuaire du 14<sup>ème</sup> siècle, la place du Vieux Marché où nous déjeunons avec un excellent repas au restaurant le Rouannais. Après celui-ci visite du musée de la ferronnerie qui est installé dans l'ancienne église Saint-Laurent (XV<sup>ème</sup> siècle) et qui a été créé en 1920



par Henry Le SECQ des TOURNELLES. Il abrite une formidable collection d'enseignes, heurtoirs, outils, bijoux, serrures etc.....



Après cette visite, direction la cidrerie de Darnadel. Dernière cidrerie artisanale du département. Cidre pure pomme et garantie sans additif. Après une présentation télévisuelle, nous dégustons différents cidres de la maison Ponpon. Une bouteille de cidre nous est remise, par l'office du tourisme et la cidrerie, à la fin de la visite.

Nous reprenons le chemin du retour après cette belle balade à Rouen

Jacques BENTAMER





# AIRBUS

## DEFENCE & SPACE

October 2014

1



One mission, one team, one direction

Airbus Defence and Space: A division of the Airbus Group



\* in 2012  
 \*\* estimate for 2014

October 2014

2



One mission, one team, one direction

## Airbus Defence and Space: A unique international leader

Being strong together – 3 turn into 1



One Parent Company  
Three Brands  
Multiple Business Segments



One Company  
One Brand  
Four Business Segments



One mission, one team, one direction.



October 2014

3

One mission, one team, one direction

## Airbus Defence and Space



Europe's No. 1 in defence



World's No. 2 in space



More than 40,000 employees



Approximately €14 billion in revenue

Global  
innovation leader  
spending more  
than €3 billion  
in R&D  
each year.

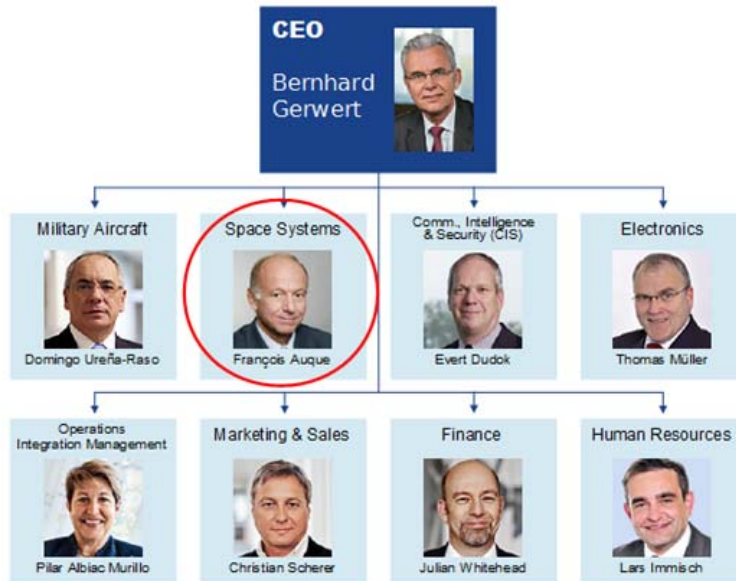
October 2014

4





## Airbus Defence and Space: Management Team



October 2014

5



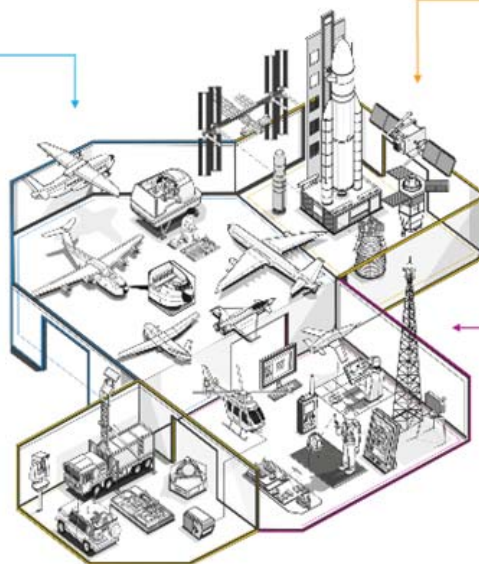
## Airbus Defence and Space: Our Business Lines

### Military Aircraft

- A400M, A330 MRTT, CN235, C212, Orlik
- Eurofighter, Tornado
- Barracuda, Atlante, Harfang, Euro Hawk, Future European Male, Tracker, Tanan, Survey Copter

### Electronics

- Mission Data Transfer Systems, Optics for Spectrograph Instrumentation, Identification Friend or Foe (IFF) Systems, Space Platform Electronics, Space Payload Electronics



### Space Systems

- Ariane 5, Automated Transfer Vehicle, Eurostar E3000, Pléiades, Gaia, Skynet, observation satellites (Spot, TanDEM-X, TerraSar-X, MetOp, Swarm), International Space Station ISS, interplanetary probes (Herschel, Mars Express, Solar Orbiter), Lunar Lander

### Communication, Intelligence & Security (CIS)

- Surveillance and Security Solutions, Secure Communications Solutions, Cyber Security, Coastal Surveillance Systems, NATO SATCOM Post-2000, Wireless Intranet Solutions in Theatre

October 2014

6





## Joint-Venture AIRBUS Defence & Space - SAFRAN

---

October 2014

9



### Objectifs du Projet

#### Les objectifs de l'Opération Envisagée avant le 1er décembre 2014

Allier nos compétences dans le domaine système lanceur et systèmes propulsifs

Créer une Joint Venture (50/50) regroupant les activités lanceurs spatiaux des deux groupes

- Créer au plus tard le 1er décembre 2014 (avant la ministérielle) la structure commune pour piloter les programmes spatiaux civils et assurer l'autorité technique vis à vis des clients. La structure commune piloterait également les participations des deux groupes dans leurs filiales impliquées dans le domaine considéré.
- A terme (objectif fin 2015), la structure réunirait tous les actifs industriels d'Airbus DS et de Safran relatifs aux lanceurs et à la propulsion associée.

#### Fournir aux clients des solutions plus compétitives

- Une mise en exploitation A5ME avancée au plus tôt.
- Un nouveau service de lancement Ariane 6 robuste et adaptable face aux incertitudes du marché, réutilisant majoritairement des systèmes et installations existants, disponibles dès 2019 .
- Une nouvelle gouvernance réactive grâce à une optimisation de l'organisation industrielle et un nouveau partenariat public/privé.

## Le Site des Mureaux: Bureau d'études & Production pour les programmes civils et militaires



October 2014

11



## Le site des Mureaux

- Site accessible par tous moyens de transport : route, voie ferroviaire, aéroport, voie fluviale par un port privé, nouveau RER (2020)
- 92 hectares, dont 30 hectares réservés aux nouveaux programmes
- Equipements adaptés aux activités et aux technologies de l'entreprise : openspace, AGILE, obeya, sécurité renforcée
- Bâtiments rénovés pour s'adapter aux technologies, méthodes d'organisation et pour réduire les dépenses énergétiques

### • Ressources Humaines :

- ~ 2 200 salariés (apprentis inclus)
- Moyenne d'âge ~ 44 ans
- Moyenne d'ancienneté ~ 16 ans
- Effectif féminin 22%



October 2014

12



## Activités principales & compétences clés

- **Activités principales**

- Maître d'oeuvre unique pour Ariane 5
- Maître d'oeuvre pour la force de dissuasion française
- Contribution Européenne à la station spatiale internationale ISS : Développement de l'ATV
- Préparation d'une nouvelle génération de lanceurs pour faire face à la concurrence internationale
- Maître d'oeuvre européen pour les missiles balistiques de défense M51 (OTAN, DGA)
- Croissance organique sur des marchés adjacents



- **Compétences clés**

- Management de programmes
  - Ingénierie / Systèmes
  - Qualification de Produits
  - Compétences d'ingénierie
- Intégration / Assemblage finaux (FAL)
- Production d'éléments clés
- Achats / Approvisionnement

October 2014

13



## Nos produits



- Fournisseur de la majorité des éléments du lanceur Ariane :
  - Etage Principal Cryotechnique Ariane 5, Sylde et dispense logiciels de vol, Analyses des missions, sous-ensembles



- Equipements Spatiaux :
  - Réflecteurs d'antenne et tubes centraux pour satellites, réservoirs haute-pression pour les véhicules de vol et les satellites, systèmes pyrotechniques, systèmes thermiques de protection

- Laboratoires dédiés à l'architecture systèmes / l'ingénierie de système



- Plateformes d'Intégration fonctionnelle et de simulation

October 2014

14



## ARIANE

6

Pour faire face à la concurrence fixe les grandes lignes. Les industriels internationale, qui s'accélère il était engagé sur des objectifs qu'ils doivent indispensable que le futur lanceur Ariane 6 tenir.

trouve une solution convergente entre les De ce fait la société commune proposée par agences, les industriels et les utilisateurs. Ce Airbus Defense and Space et Safran prend programme, tel qu'il est défendu par toute sa raison d'être. Elle permet une France en PHH\* offre moins de ruptures meilleure cohérence et cohésion industrielle.

technologiques que les solutions envisagées Dans ce dossier les convergences, au début précédemment par les agences soit le PPH. difficiles, entre la France et l'Allemagne ont

Les technologies utilisées pour la propulsion pu se faire grâce aux nombreux échanges sont connues et déjà expérimentées. De plus entre Madame Geneviève FIORASO les retours industriels sont plus équilibrés au ministre de l'Enseignement supérieur, de la niveau qualitatif entre la France et Recherche et de l'Espace avec son l'Allemagne. Les deux tiers du marché homologue Allemande Madame Brigitte ZYPRIES.

relèvent du secteur commercial et un tiers de l'institutionnel. Quand les deux tiers du La répartition des charges fait l'objet de la marché proviennent du marché commercial il ministérielle de l'Espace du mardi 2 est normal que l'industrie prenne plus de décembre. Il existe des marges de manoeuvre contrairement à la ministérielle de 2012.

risques et dans ces conditions il est normal Les Allemands tiennent particulièrement face à cette organisation un point d'étape en également qu'elle participe davantage à la conception en partageant la stratégie. C'est ce que demandait l'Allemagne.

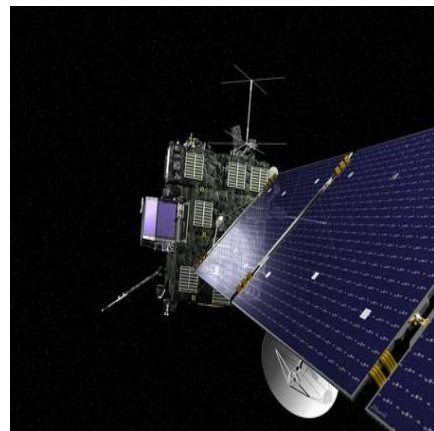
En conséquence l'ESA garde la coordination générale, parle au nom des États membres et enjeux financiers.



Quoiqu'il en soit la France a verrouillé le programme avec la règle des deux tiers à l'ESA. Il faudrait que les deux tiers décident d'arrêter ce grand programme.

## LE CARNET DES LANCEMENTS

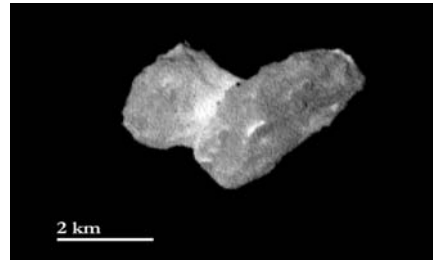
Ariane 5 ECA	VA 221	(Directv-14 / Gsat-16)	4 / 12 / 2014
Soyuz	VS 10	(O3BF3)	18 / 12 / 2014
Vega	VV 04	(IXV)	11 / 02 / 2015
Ariane 5 ECA	VA 222	( Thor 7 / Sicral 12)	18 / 03 / 2015



## Rosetta & Philae

Que doit-on retenir de cet exploit Européen largement commenté, dans tous les médias, mais peut être chassé un peu vite par divers sujets d'actualité ?

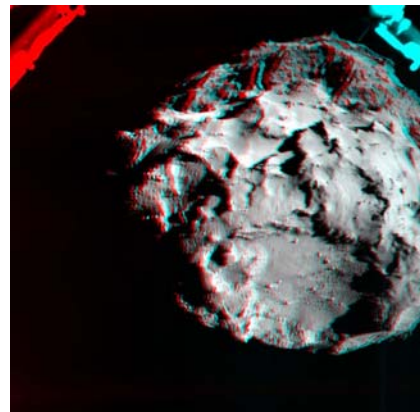
Tout d'abord les chiffres qui montrent qu'il s'agit bien d'une prouesse scientifique et technique : 10 années de voyage dans l'espace à 450 millions de km de la terre pour rejoindre Churyumov-Gerasimenko, la comète 67P, objet de seulement 4,5 km par 3,2 km et au profil tourmenté.



Des vols de Rosetta à 10 km de distance de la comète afin d'effectuer les premières mesures et analyses.

Rosetta, un laboratoire comprenant pas moins de 12 instruments (caméras, spectromètres, radars, analyseur de molécules, de température, etc) le douzième instrument étant Philae.

Le mercredi 12 novembre dernier, Philae a été largué par Rosetta pour se poser sur la comète à un endroit précis. Cet endroit est dans la partie basse, relativement plate de la photo du bas. Après son rebond il s'est retrouvé dans la partie haute de la photo.



Quoiqu'il en soit il a pu mener à bien la quasi totalité de sa mission même si certaines données n'ont pas été transmises à Rosetta suite au manque d'ensoleillement sur ses panneaux destinés à maintenir la capacité de sa batterie.

L'aventure de Philae n'est pas encore terminée et celle de Rosetta prend une nouvelle tournure. Les 11 instruments vont peu à peu monter en puissance et se partager les ressources de la sonde. Celle-ci va rester positionnée entre 20 et 30 Km de la comète pour ne pas se faire endommagée par les éjections grandissantes de gaz et de matière. Toutefois des vols rasants à seulement 8 Km sont prévus pour capter des images en haute résolution.

Au réveil de Philae, Rosetta communiquera avec lui pour relayer ses données vers la Terre.

Cette mission nous apprendra peut être, à travers les molécules complexes composant la comète 67P, quelle part de l'eau, sur terre, provient des comètes entrées en collision avec elle, il y a 4 milliards d'années et découvrir les éléments qui ont pu faciliter l'apparition des briques élémentaires du vivant sur notre planète.

Ph.B



## ENTREZ DANS LA DANSE !

*Ph.B. Nathalie FEUILLAIS , vous avez contacté notre l'Amicale afin de faire connaître à ses adhérents une nouvelle activité que vous avez créée au sein du CE : la danse country.*

N.F. J'ai monté, dans le cadre du CE, cette section de danse country qui a démarré fin septembre de cette année. Je vais tout d'abord évoquer ce qu'est la danse country. C'est une façon de danser qui vient de l'Ouest Américain, d'une époque où il n'y avait pas autant de femmes que d'hommes pour danser aux sons des violons et autres instruments populaires. Les danseurs avaient l'habitude de danser « en lignes » en inventant des chorégraphies répétitives. C'est aussi l'exemple du madison avec ses enchaînements.

Sur internet, avec des mots clés comme : « line danse », « hooked on country », « cow-boy boogie » ou « go cat go » vous verrez des démonstrations. La plupart du temps les musiques choisies, pour nos danses sont des airs de country, des rocks et des airs de variété populaires actuels.

*Ph.B. Donc finalement on peu danser sur d'autres choses, tout en ayant la démarche « country »...*

N.F. C'est une démarche qui évolue en permanence. Des créateurs et amateurs inventent des enchaînements de pas qui sont ensuite enseignés, de façon à ce que tous les danseurs

dansent la même chose en même temps, les uns à côté des autres comme au far-west. Les pas sont assez faciles à apprendre, car l'objectif est surtout de s'amuser.

Il existe plusieurs niveaux d'apprentissages : débutant, novice et intermédiaire. Ce qui est proposé dans le cadre du CE, ce sont des cours d'une heure par semaine dans lesquels on apprend un enchaînement que l'on danse plusieurs fois. De temps en temps on organise ce que j'appelle un mini bal, c'est à dire que lorsque l'on connaît quatre ou cinq danses, on danse sur chaque danse de chaque musique. Dans les bals il y a plus de 60 danses qui sont alternées, danses pour débutants, danses pour confirmés, ce qui permet de se reposer, c'est le principe.

*Ph.B. Il y a de ce fait un côté participatif entre les débutants et ceux qui ont une certaine expérience.*

N.F. Oui on se mélange avec les gens à l'occasion des bals. On peut voir de nombreux retraités sur les pistes de danse country. C'est une danse qui fait bouger et qui fait travailler la mémoire, car dans les enchaînements on apprend une succession de pas, 32 environ dans une danse débutant sachant que ce sont toujours les mêmes 32 pas jusqu'à la fin de la musique, mais qui reviennent dans des ordres différents d'une danse à l'autre.

*Ph.B. Il faut donc bien se remémorer ce que l'on a fait au cours des enchaînements.*

N.F. L'autre intérêt de la danse country est que l'on danse en solitaire, toutefois il existe des danses partenaires avec une chorégraphie adaptée et on peut voir dans certains bals des séries de couples qui dansent en tournant autour de ceux qui sont au milieu et en ligne.

*Ph.B. C'est extrêmement varié finalement !*

N.F. C'est varié et il y a aussi les danses datant des influences anglo-saxonne, où la façon de danser va être à quatre de rang en se tenant par la main. C'est aussi une occasion de se déguiser.

*Ph.B. Y a-t-il des danses à thèmes ?*

N.F. Oui il y a des bals à thèmes. Par exemple à la Saint Patrick le « dresse code » (dans la tradition de la country, il y a beaucoup de mots anglais) sera de s'habiller en vert, blanc, orange.

Des bals sont régulièrement organisés, qui regroupent de plus en plus de monde. Par exemple notre professeur organise 6 à 8 bals par an, qui sont fréquentés par une centaine de personnes à chaque fois.

*Ph.B. Cela prouve qu'il y a un engouement pour cette danse !*

N.F. Oui j'ai constaté son essor, dans la région, avec la création de nombreux cours.

*Ph.B. Depuis la création de cette section, combien avez vous d'adhérents dans vos cours ?*

N.F. Nous sommes entre 15 et 20 actuellement et l'on pourrait être plus nombreux. J'ai pu le faire savoir auprès des retraités qui fréquentent les « closeaux » mais cela reste limité, c'est pourquoi je passe par votre association.



Sachez enfin que cette activité peut se pratiquer dans le cadre du CE à un tarif beaucoup plus attractif que dans les cours extérieurs.

Pour terminer, c'est une activité qui fait bouger le corps et travailler la mémoire, c'est ce que cherchent certains retraités qui veulent rester en forme.

Comme en plus on s'amuse et si on se trompe se n'est pas grave, pourquoi résister ?

*Ph.B. Merci à vous, Nathalie FEUILLAIS, pour nous avoir décrit cette activité et probablement donner l'envie à certains de nos membres d'y participer.*



Contact : [NATHALIE.FEUILLAIS@astrium.eads.net](mailto:NATHALIE.FEUILLAIS@astrium.eads.net)

ou le CE au 01 39 06 31 33

## ARCHIVAGE DE NOS DOCUMENTS (suite et fin)

<b><u>Travail</u></b>		
Bulletins de salaire, contrat de travail, certificats de travail.	Jusqu'à liquidation de la retraite.	Le salarié dispose de 3 ans pour réclamer un arriéré de Salaire.
Attestation assedic Pôle emploi	Jusqu'à obtention de l'allocation chômage.	Ce document peut être utile dans le cadre du calcul des droits à la retraite.
Reçu pour solde de tout compte	6 mois	A compter de la signature du salarié. (3 ans à défaut de signature).
Echéances allocations chômage	3 ans	Délai de reprise du trop perçu (10 ans en cas de fraude ou fausse déclaration).
Titres de paiement de la pension de retraite	Permanente	Documents utiles pour le calcul des droits à la pension de reversion
<b><u>Santé</u></b>		
Récapitulatif de remboursements d'assu-	2 ans	Délai de reprise du trop perçu ( 5 ans en cas de

rance maladie et maternité		fraude ou fausse déclaration).
Carte de mutuelle, demande de remboursement...	variable selon l'organisme	voir les délais prévus dans le contrat.
Ordonnances	1 an minimum	Délivrance de lunettes 3 ans (personnes de plus de 16 ans) Délivrance d'audioprothèses pas de délai.
Preuves du versement d'indemnités journalières	Jusqu'à liquidation des droits à la retraite	
Carnet de vaccination carte de groupe sanguin carnet de santé	Permanente	Carnet de santé d'un enfant à conserver au moins jusqu'à sa majorité.
Certificats, examens médicaux, radiographies	Permanente	Documents utiles en cas de rechutes ou d'aggravation de l'état de santé.

## SOLIDARITE

*Ph.B. Louis, comment est née « Solidarité Aérospatiale » ?*

L.A. En 1995, en pleine crise du chômage, les grandes entreprises ont voulu être citoyennes. Une petite équipe de copains de l'établissement a décidé de réfléchir sur cette question pour voir s'il était possible de faire quelque chose. Nous avons bâti un projet après avoir rencontré des assistantes sociales et mis en évidence que l'une des causes du chômage était l'échec scolaire. Nous avons donc décidé d'avoir deux axes dans notre projet, premièrement l'aide aux chômeurs et deuxièmement l'alphabétisation, le soutien scolaire et les actions caritatives.

*Ph.B. C'était donc un projet bien structuré ! Combien y avait-il de personnes pour soutenir ce projet ?*

L.A. Nous étions une dizaine au départ du projet

*Ph.B. Comment s'est établie la relation avec la Direction ?*

L.A. Au début, nous avons travaillé de façon vraiment indépendante et quand le projet a été « ficelé », nous sommes allés voir la Direction pour savoir si elle était partie prenante. Le directeur a été touché par cette initiative et nous a proposé de mettre à notre disposition

les moyens de communication du site : petit journal, écrans lumineux et le « Monsieur Solidarité » de l'établissement qui a travaillé avec nous.

*Ph.B. Alors une fois que ce projet a été présenté à la Direction et qu'elle a accepté d'apporter son aide, comment s'est fait le démarrage ?*

L.A. Il y a eu une journée organisée par la Direction pour lancer le projet avec des intervenants extérieurs dont Jean-Baptiste de Foucault, fondateur de Solidarités Nouvelles face au Chômage et ancien commissaire au Plan. Ces invités ont proposé des solutions pour aider les chômeurs devant un parterre de 200 salariés. A la suite de cette réunion, 80 salariés se sont engagés, 40 dans la voie aide au chômage et 40 dans la voie alphabétisation et soutien scolaire.

*Ph.B. Les effectifs, dans les deux voies, sont ils toujours les mêmes ?*

L.A. Aujourd'hui la partie « aide aux chômeurs » a baissé, c'est plutôt la partie « alphabétisation et soutien scolaire » qui est devenue la plus importante. On peut compter en tout, depuis 1995, 250 personnes qui se sont engagées dans Solidarité Aérospatiale.

*Ph.B. Parmi ces personnes il y a des salariés mais aussi des retraités. Comment sont-ils répartis au sein des effectifs ?*

L.A. Si on regarde les statistiques, il y a beaucoup de salariés et peu de retraités. Lorsque j'étais en activité, j'intervenais dans les stages de préparation à la retraite, organisés par la Direction, pour motiver les futurs retraités à prendre des engagements. Aujourd'hui ces formations ne semblent plus exister. Il est regrettable qu'il n'y ait pas plus de retraités qui s'engagent dans des actions de solidarité !

*Ph.B. C'est l'occasion, par l'intermédiaire d' Amical'Echos, de passer le message et d'inciter les retraités, qui en ont la possibilité, de souscrire à cette action.*

L.A. Les besoins en bénévolat sont immenses et sont de toute nature, permettant à des retraités qui ont des petits enfants ou qui veulent partir en vacances, de pouvoir, malgré tout, prendre un engagement, qui n'est pas forcément régulier. S'engager dans le bénévolat, c'est aussi recevoir en retour.

*Ph.B. Y a-t-il des exemples qui peuvent être portés à la connaissance des retraités pour qu'ils voient comment leur engagement pourrait se situer au sein de Solidarité Aérospatiale ?*

L.A. Oui, parmi les personnes qui se sont engagées, certaines ont créé des groupes. Pierre a fondé, sur Verneuil, un groupe d'aide au chômage avec une trentaine de personnes qui ne sont pas obligatoirement issues de l'entreprise mais de son village, de son entourage. Michel a monté, sur Maule, un groupe d'alphabétisation, Denise a créé une antenne « Tremplin plus » à Meulan pour mettre en relation des chômeurs et des particuliers afin d'exécuter des petits travaux de maçonnerie de peinture ou de bricolage en attendant de trouver un travail. Voilà donc des engagements forts avec des équipes importantes. Ce sont des situations d'exception, la plupart des bénévoles agissent individuellement.

*Ph.B. Mais en regardant un peu plus dans le détail des deux voies, comment cela se présente ?*

L.A. Dans la voie « soutien scolaire », qui est la plus importante aujourd'hui, il y a deux sortes de soutien : le soutien scolaire individuel qui se passe dans les familles, aux Mureaux principalement, mais aussi à Meulan et Verneuil et un autre soutien scolaire collectif pour le primaire ou le secondaire, dans une association ou une école. Ainsi nous avons un partenariat avec le lycée François Villon pour des cours de maths-physique en terminale. Il y a aussi des demandes pour l'alphabétisation de demandeurs d'asile à Gargenville et Porcheville.

Dans la voie « aide au chômage », nous nous sommes principalement consacrés aux jeunes de la Mission Locale des Mureaux. Ils ont entre 18 et 26 ans. Là, le rôle du bénévole consiste à être parrain soit d'un jeune chômeur à la recherche d'un emploi, soit d'un jeune qui a trouvé un emploi. Dans ce dernier cas, le parrain devra aider le jeune à garder cet emploi lors des six premiers mois. Il est demandé au parrain d'avoir un contact, soit physique, téléphonique ou par mail, au moins une fois par mois de façon à répondre au jeune s'il a une difficulté ou pour vérifier que tout se passe bien.

*Ph.B. Donc combien de parrains et combien de jeunes dans cette action ?*

L.A. La Mission Locale des Mureaux couvre une grande zone dans laquelle sont répertoriés 1900 jeunes. Ce ne sont pas tous ces jeunes qui seront parrainés mais les plus motivés d'entre eux.

Il y a actuellement 50 parrains à la Mission Locale dont 7 ou 8 d' Airbus.

*Ph.B. Effectivement vu les chiffres annoncés c'est un domaine dans lequel on peut réclamer encore de l'aide. Il y a peut être d'autres besoins qui arrivent vers Solidarité Aérospatiale qui a ce jour doit être connue et reconnue ?*

L.A. En effet ! Solidarité Aérospatiale est très connue de tous les services sociaux qui gravitent autour des Mureaux. Parmi ces demandes spécifiques, des actions sont menées auprès du foyer de SDF de Meulan, de la prison pour jeunes à Porcheville et de l'association Eveil Enfance des Mureaux. Dans ces trois actions il y a peu de contraintes pour les bénévoles. Nous avons également des demandes d'associations caritatives, comme les Restaurants du cœur et le Secours Catholique.

*Ph.B. Finalement Solidarité Aérospatiale est victime, si je puis dire, de son succès car elle est sollicitée de toute part. Dans tout ce qui a été évoqué, Louis, quel est ton rôle précisément ?*

L.A. Je reçois les besoins en engagements solidaires des différentes associations, mairies, assistantes sociales. Mon rôle est de mettre en relation les bénévoles avec ces différents partenaires. En principe, une fois le contact pris, je n'ai plus besoin de m'en occuper sauf à vérifier que cela se passe bien notamment dans le soutien scolaire. Mais mon rôle c'est vraiment de mettre en relation.



*Ph.B. Merci Louis pour toutes ces informations et nous allons rappeler comment rentrer en contact avec Solidarité Aérospatiale.*

### **Pour contacter Solidarité Aérospatiale**

Louis ABECASSIS  
Tel : 01 34 75 62 51  
06 51 83 76 66

[louis\\_abecassis@hotmail.com](mailto:louis_abecassis@hotmail.com)

## **SECTION BRICOLAGE**

Nous vous rappelons que la section bricolage du CE est ouverte à tous les retraités (\*) le lundi, de 12 H à 13 H pour la réservation des matériels et le jeudi de 12 à 13 H pour les retraits ou les retours, dans les locaux du CE.

Les permanences ne sont plus assurées que par deux bénévoles, et de ce fait cette section est en grand danger de disparition.

C'est pourquoi nous faisons appel aux bonnes volontés pour venir renforcer nos deux amis.

Pour plus de renseignements vous pouvez prendre contact auprès de Patrick PORET au 01 39 06 31 33 ou 01 39 06 31 56 .

*Rappel :A la section bricolage vous pouvez trouver des outils dont vous avez besoin pour de la plomberie ferronnerie, pour le travail du bois, de la maçonnerie, pour le carrelage et le dallage, pour l'entretien intérieur, pour l'entretien extérieur de la maison, pour le jardin, pour les déménagements, pour la voiture ainsi que des divers comme groupe électrogène, compresseur d'air, remorque...*

*Attendant à la section bricolage une cellule chargée de la gestion des prêts de chaînes et barres de toits pour voitures (cette cellule recherche activement des retraités pour s'en occuper.*

*(\*) les retraits ne peuvent se faire qu'avec l'achat d'une carte à points auprès du CE (10€= 60 points, 15€= 90 points)*

## LE COIN DES GOURMETS

*A l'approche des fêtes de fin d'année, pour celles et ceux qui aiment faire des « préparations maison » il vous est proposé une terrine de foie gras simple à réaliser par Fabienne LABEYRIE .*

**Proportions pour 6 personnes environ :** 1 foie gras cru de canard, 1 cuillerée à café de fleur de sel, 1 cuillerée à moka de poivre noir moulu.

**Matériel :** 1 petite cocotte, 1 terrine de 14 cm X 8 cm.

**Préparation :** 5 minutes la veille, 5 minutes le jour même.

### **Méthode :**

*A préparer un ou deux jours à l'avance*

Mettre le foie gras dans un saladier rempli d'eau glacée salée, le poser dans le réfrigérateur et le laisser dégorger toute la nuit.

Le jour même sortir le foie, l'éponger très soigneusement, écarter les deux lobes pour les dénervier c'est à dire retirer les veines de sang sans trop déchiqueter le foie. Saler, poivrer l'intérieur, puis l'extérieur.

### **Pain au miel :**

Poser la cocotte sur feu doux ; laisser chauffer.

Déposer le foie sans aucune matière grasse, le laisser ainsi 5 minutes ; puis le retourner à l'aide d'une spatule en bois, continuer la cuisson 5 minutes.

Le retourner et à nouveau le laisser cuire 5 minutes d'un côté et 5 minutes de l'autre.

Déposer le foie dans la terrine après l'avoir épongé, le laisser reposer quelques minutes avant d'appuyer dessus pour le tasser. La graisse contenue dans le foie à ce moment ressort. Si elle ne recouvre pas suffisamment le foie, il suffit de rajouter un peu de graisse de la cocotte.

Laisser refroidir avant de mettre la terrine au réfrigérateur, un jour ou deux.

### A déguster accompagné de pain au miel.

300 gr de farine tamisée  
 200 gr de miel liquide (toutes fleurs ou châteigne)  
 ¼ de litre de lait, 1 œuf entier, 1 sachet de levure alsacienne, 1 cuillerée à dessert rase de bicarbonate de soude  
 Préparation : 15 minutes.  
 Cuisson : 1 heure environ.

Mettre le miel et le lait dans une casserole, porter sur feu doux et laisser jusqu'à ce que le miel soit fondu (tourner de temps en temps)

Mélanger la farine et la levure, mettre dans le bol du mixer ; ajouter l'œuf entier, faire tourner.

Ajouter le bicarbonate au mélange miel-lait chaud en faisant bien attention parce que la préparation mousse.

Verser ce mélange dans le bol du mixer et faire tourner afin d'obtenir une pâte lisse.

Huiler un moule à cake (22 cm X 7 cm)

Faire cuire à feu doux (Th 6) 1 h environ.

Vérifier la cuisson avec une lame de couteau pointu.e laisser tiédir avant de le couper en tranche.



## LES JEUX DE L'AMICAL'ECHOS

Un peu d'exercice pour nos méninges !

### SOLUTIONS DES JEUX PARUS DANS LE N°9-2014

#### SU-DOKU

7	8	1	4	3	6	9	5	2
9	3	4	8	5	2	1	6	7
5	6	2	9	1	7	8	3	4
1	2	7	3	8	5	4	9	6
4	5	6	2	9	1	7	8	3

9	6	1	4	2	3	8	5	7
4	5	3	8	1	7	2	9	6
8	7	2	6	5	9	1	4	3
2	8	7	5	9	6	3	1	4
1	9	6	2	3	4	7	8	5

8	9	3	6	7	4	2	1	5
3	7	9	5	4	8	6	2	1
6	4	8	1	2	3	5	7	9
2	1	5	7	6	9	3	4	8

3	4	5	1	7	8	6	2	9
6	3	8	9	4	2	5	7	1
7	1	9	3	8	5	4	6	2
5	2	4	7	6	1	9	3	8

4	5	6	3	7	9	1	2	8
1	8	9	2	5	4	6	7	3
3	2	7	1	6	8	4	9	5
7	6	8	4	3	1	9	5	2
9	1	3	5	2	7	8	6	4
5	4	2	9	8	6	7	3	1
2	7	4	6	1	3	5	8	9
6	3	1	8	9	5	2	4	7
8	9	5	7	4	2	3	1	6

6	1	8	3	4	9	7	5	2
4	9	3	5	2	7	8	1	6
5	7	2	8	1	6	9	3	4
9	2	5	1	8	3	4	6	7
7	8	4	2	6	5	1	9	3
3	6	1	7	9	4	2	8	5
2	3	6	9	7	8	5	4	1
8	4	7	6	5	1	3	2	9
1	5	9	4	3	2	6	7	8

## MATOKU

3	2	1	4
1	4	3	2
4	3	2	1
2	1	4	3

2	3	5	1	4
1	4	2	3	5
3	1	4	5	2
4	5	3	2	1
5	2	1	4	3

## MOTS CROISES





		1		8		7		
		4				9		
		6		4		2		
	3		9					1
	2		4					3
5				7				8

		5		7		4		
		8				1		
		6		9		5		
	5		1					2
	7		8					9
	3	2			4			

## MATOKU

Rappel : placez dans chaque case un chiffre de 1 à 5. Il ne peut y avoir deux fois le même chiffre sur une ligne verticale ou horizontale. Le chiffre inscrit en haut à gauche de chaque bloc est le résultat de l'opération indiquée dans chaque bloc.

5+	1-		6+	6+
	<b>1</b>	7+		
4x	10x		8+	
		4+		6+
<b>5</b>	6x		<b>1</b>	

3-	6+		12x	6+
	5+	3x		
3x			9+	
	<b>5</b>	4x		5+
4x		5	2	

## POUR LE PLAISIR DES CRUCIVERBISTES

Horizontalement

**1** Outil électrique. Doucement. Finement travaillés. **2** Soumise. Unité de pression. Bête rongeuse. **3** Message bref. Mode d'expression moderne. Eux. Lanterne. **4** Pondérée. Gouverne. Approuva. Escroqué. **5** Souffrante. Lié à Tati ou tata. Es couché. Voie fréquentée. **6** Remise. Père de Tintin. Langue vénitienne. **7** Petit coucou. Versifia. Confiserie. **8** Enregistrée. Inadéquat. Langui. **9** Niellée. Les rois de la pop. Réserve laitière. **10** Ils mettraient Paris en bouteille. Onde audomaroise. Appareil de chauffage. Supports. **11** Montrées Fières. Vieille souche. **12** Nouées. Petits socles. Nattée.

Verticalement

**1** Préparations grasses. Pour donner du goût. **2** Ecroulé. Tourna. **3** Payée. Parler du sud. **4** Céans. Vitrine de maraîcher. Surprenant. **5** Existe. Habitat retiré. **6** Voyageur. A la portée des musiciens. Vieilles conventions sociales. **7** Doux. Accord musical. **8** Au moyen de. Devenir légèrement rouge. Prend du bo temps. **9** A toi. Ambulant. **10** Agréable à regarder. Coterie. **11** Dessous d'une galerie de mine. Coups sur la peau du tambour. Sur la route de Dijon. **12** Note finale. Commis. **13** Baba fameux. Sentier de grande randonnée. Dans une nacelle. **14** Boissons. **15** Au printemps. Rechigne à la dépense. **16** Représentant de commerce. Vêtement. Appel de détresse. **17** Bande. Absurdes. **18** Distraction. **19** Centime japonais. Drame d'Asie. Fin de parcours.

	1	2	3	4	5	6	7	8	9	10	11	12	13	14	15	16	17	18	19	
1									■				■							1
2											■				■					2
3				■				■				■								3

4					■					■					■			■	4
5							■					■				■			5
6								■						■					6
7		■				■				■								■	7
8				■								■							8
9	■							■							■				9
10			■			■				■									10
11													■					■	11
12							■				■								12
	1	2	3	4	5	6	7	8	9	10	11	12	13	14	15	16	17	18	19

**LA REDACTION VOUS SOUHAITE DE TRES BONNES FETES DE FIN D'ANNEE**

**AMICAL' ECHOS** Le bulletin d'information de l'AAA-MU  
 Directeur de la publication : Luc CHEVAUCHERIE  
 Rédacteur : Philippe BRONNE ([philippe.bronne@wanadoo.fr](mailto:philippe.bronne@wanadoo.fr)) Tel : 06 74 44 03 90  
 Amicale des Anciens de l'AEROSPATIALE 66 route de Verneuil – 78130 Les Mureaux  
 Site Web : <http://aaa.mu.free.fr>